

よくある質問

Q インターネットに接続しなくても利用できますか？

A オフラインでもご利用いただけます。ただし、類似問題の検索など、一部の機能はオフラインではご利用いただけません。
※事前にオンライン環境下でリブリーにログインし、問題集をダウンロードしていただく必要があります。
なお、問題集はデータサイズが大きいため、Wi-Fi環境下でのダウンロードをおすすめしております。

Q アカウントの有効期限はありますか？

A アカウントの有効期限はありません。ずっとご利用いただけます。

Q 操作がわからないときなどのサポート窓口はありますか？

A カスタマーサポート窓口をご用意しています。また、簡単なお困りごとでしたら、オンラインのお悩み診断ツールで解決できる場合もあります。詳細はリブリー営業担当者にお問い合わせください。

リブリーの詳細については、
公式サイトをご覧ください。

<https://libry.jp>



動作推奨環境

iOS	iOS9.3以上
Android	Android5.0以上
Windows	Windows10以上

NEW ACTION LEGEND

思考と戦略

数学 I + A
数学 II + B
数学 III
東京書籍



思考力は、 センスではない！

スマートに学べる問題集



iOS
Android
Windows

いつもの学びを、もっと **ス マ ー ト** に。



紙とICTのいいとこどりで、 いつもの問題集がパワーアップ!

紙のノートと
ペンを使う
学習スタイルは
これまで通り!



管理ツールで、
宿題の配信も
回収も簡単!



Student

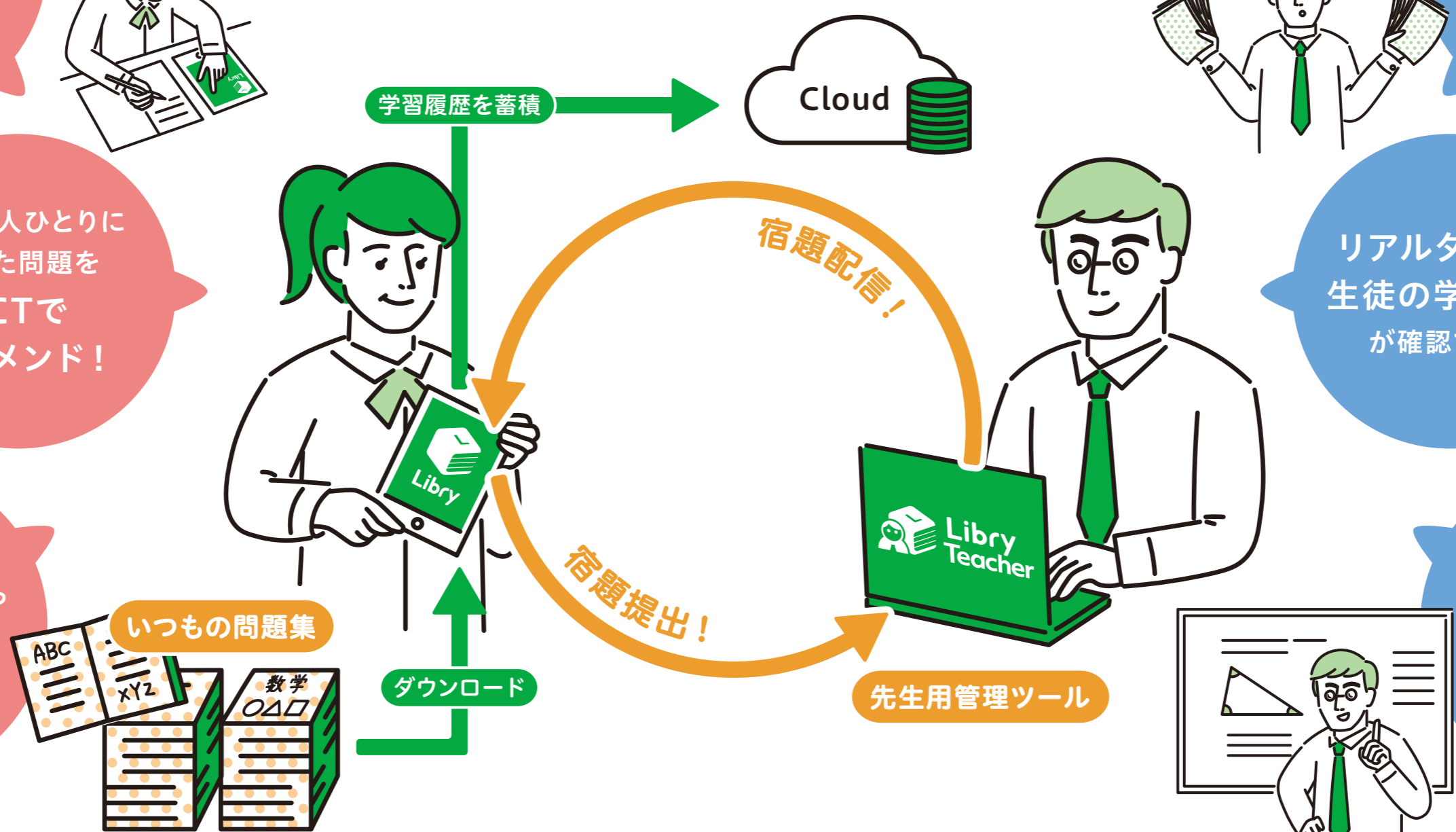
Teacher

生徒一人ひとりに
合った問題を
ICTで
レコメンド!

リアルタイムで
生徒の学習状況
が確認できる

紙の問題集を
持たなくてよいため
通学カバンが
軽くなる!

いつもの
問題集だから
授業内容は
これまで通り!



リブリーとは

ICT(デジタル)とこれまでの勉強方法(アナログ)の理想的な融合を目指して考え抜かれたデジタル問題集です。紙のノートとペンを使った従来の勉強方法の優れた部分を残しながら、ICTのフル活用により「問題の検索」「苦手分野の分析」などを可能にし、生徒がより効率的に学習できるようサポートします。

対応端末

PC、タブレット、スマホでご利用いただけます。
対応OSはiOS、Android、Windowsです。

対応OS

受賞歴

リブリーは、経済産業省・文部科学省・総務省・厚生労働省などが後援する「日本e-Learning大賞」で、新しい学習の可能性・学力向上に役立つサービスであることが評価され、デジタル参考書部門賞を受賞しました。また、NTTドコモのベンチャー企業支援プログラムでも受賞するなど、さまざまな外部機関から評価されています。

第10回 日本e-Learning大賞
デジタル参考書部門賞

第2期ドコモイノベーションビレッジ
ベスト・ストレッチ賞 等



これまで通りの学習スタイルで、
これまで以上の学習効果を実現！

「紙のノートとペンを使って勉強する」という学習スタイルはこれまでのまま、
学習履歴に基づいて個別最適化された効果的な学びを実現します。

【 ノートとペンを使う、学習スタイルはこれまで通り！ 】

【 データの蓄積と分析でこれまで以上の学習効果が実現！ 】

1

学習したい
問題集を選ぶ



リブリーで購入した問題集の一覧から、学習したい問題集を選びます。

2

紙の問題集と同じように
ページを進める



紙の問題集と同じようにページをめくって、問題を選びます。

3

選んだ問題を
紙とペンで解く



問題を選ぶと、その問題だけが表示されます。これを見ながら、いつも通りノートとペンで勉強します。

4

自己採点して
正誤入力



解説を見ながら自己採点し、結果を入力します。解答にかかった時間は自動で計測されます。

リブリーだからできること！

学習履歴が
すぐわかる！



学習履歴の一覧から、間違えた問題やお気に入りの問題を絞り込めるので、テスト前に大活躍します。

日頃のがんばりが
グラフに！



これまでの勉強時間や解いた問題数などが見える化され、生徒のモチベーションが上がります。



生徒の声

千葉県市川中学校・高等学校
水上 さん

中学までは紙の問題集を使って勉強していたので、最初は少し不安がありましたが、使っていくうちにだんだん慣れていきました。勉強した記録が自動的に残るので、使いやすいです。タブレット1つで済むので、問題集を何冊もカバンに入れて持ち運ぶ必要がなく、荷物がとても軽くなりました。

千葉県市川中学校・高等学校
宮崎 さん

最初はタブレットを使っていたので、最初は少し抵抗がありましたが、友達が「便利だよ」と勧めてくれました。学習履歴機能で間違えた問題を振り返ったり、問題を解くのにかかる時間がわかるなど、勉強が効率化されて、時間を有効活用できるのでおすすめです！

さらに

ノート連携
(LibryCam)



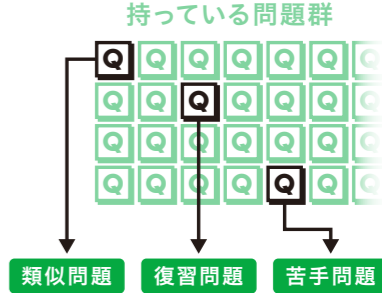
リブリー専用のカメラアプリ「Libry Cam」を使うと、ノートの写真を学習履歴と合わせて保存でき、解答のプロセスまで残せます。

蓄積したデータを分析！

生徒一人ひとりに合わせて
最適な問題をレコメンド！

- 解いた問題の 類似問題
- 記憶を定着させる 復習問題
- 弱点補強に役立つ 苦手問題

持っている問題群



類似問題 復習問題 苦手問題



先生用ツールで 忙しい先生の仕事もサポート！

あっという間に宿題配信！回収や管理もラクラク！

① 宿題を出すとき

問題を選んでサクッと配信

先生用ツール「Libry for Teacher」を使うと、生徒に向けてパソコンから簡単に宿題を出すことができます。宿題のタイトルなどを登録し、リブリーで持っている問題集の中から問題を選ぶだけで、素早く確実に生徒に宿題が配信されます。

② 宿題を集めるとき

回収は簡単！集計も自動！

生徒が、宿題を解いたノートの写真と自己採点の結果をリブリーから送信すると、そのデータが先生用ツールに届きます。生徒ごとの回答率や正答率は自動で集計され、画面上で確認できます。もちろん、ノートを集める手間は一切かかりません。



① 宿題を出すとき

② 宿題を集めるとき

③ 宿題を集めたあと



③ 宿題を集めたあと

苦手分析もフィードバックも、先生用ツールで全部できる！

生徒の進捗や苦手がわかる

クラスごとに各問題の正答率が自動で集計されるので、苦手分野を把握して授業を組み立てることができます。また、提出期限前でも進捗状況がわかるので、宿題への着手を促すこともできます。

生徒のノートを一覧できる

生徒がアップロードしたノートの写真は、問題ごとに一覧表示できます。不正解のノートを見ながら、生徒が問題をどう解いたのか、どこでつまづいたのかなど、丁寧な検証を行えます。

スタンプでフィードバック

生徒が提出した宿題に対して、「スタンプ」を使ってフィードバックを送ることができます。褒めるスタンプだけでなく、宿題の再提出を促すスタンプなどもあり、きめ細かいフィードバックが可能です。

クラスの苦手な問題が
一目でわかります！

生徒名	回答率	正答率	問1	問2	問3	問4	問5
たくみ	100%	60%	○	×	△	○	○
はるか	80%	60%	○	×	○	○	-
まい	100%	100%	○	○	○	○	○
こうじ	80%	20%	△	×	○	×	-

間違えた生徒のノートだけを
表示させることもできます！

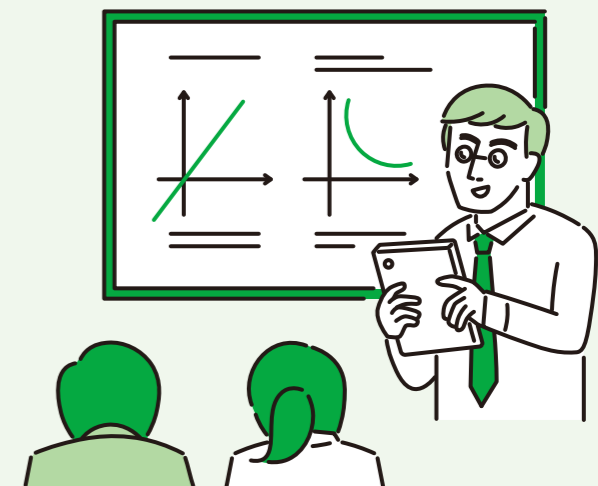


リブリーを導入している 学校の活用事例集

アクティブラーニングツール として授業で活用



問題演習の授業の前に、生徒に宿題を提出させ、管理ツールで問題ごとの正答率や生徒の解答ノートを確認しています。授業では、宿題の中でも正答率の低かった問題を選び、その解答ノートの写真を電子黒板に表示して、それを見ながら「どういうところがよいか?」「どう修正すればよいか?」などをグループで話し合っています。



先生用ツールを活用して 残業時間を2時間削減！



宿題管理がとて楽になりました。以前は、生徒からノートを回収し、一つひとつ採点しながら、生徒の解答状況を表計算ソフトに入力していたのですが、管理ツールを活用することで、その時間が短縮され、残業時間が2時間削減されました。

